

# Raport na temat świetlic szkolnych

*na podstawie badania ankietowego – stan na dzień 12 maja 2015 r.*

## WPROWADZENIE

Sekcja Oświaty i Wychowania NSZZ „Solidarność” Regionu Gdańskiego podjęła się organizacji konferencji pt. **„Świetlica szkolna – miejsce opieki i wychowania czy przechowania dzieci?” w Gdańsku**. Jej podstawą jest opracowanie ankiety, która została rozesłana do wypełnienia do szkół – nie tylko na Pomorzu Gdańskim. Do 15 kwietnia 2015 r. wpłynęło około 100 ankiet z całego regionu, z dużych (nawet 1200 uczniów) i małych (45 uczniów) placówek m. in. z: Gdańska, Gdyni, Pelplina, Sławska, Tarnowa, Tczewa, Banina, Sychowa, Lublewa, Starogardu Gdańskiego, Wejherowa, Kębtowa, Kaliskiej, Kolbud, Lęborka, Malborka, Nowego Dworu Wejherowskiego, Pogorza, Goręczyna, Lubni, Brus, Szemudu, Łęczyc, Sopotu, Bojana, Bielkówka, Słupska, Wielkich Chełm, Bydgoszczy, Torunia i wielu innych miejscowości. **Uwaga: część wpłynęła z zastrzeżeniem poufności danych, co pokazuje, że w szkołach nauczyciele-wychowawcy przeżywają różne obawy.**

**Dziękujemy Wszystkim (również spoza naszego regionu), którzy wypełnili ankiety, dając wyraz troski o bezpieczeństwo i właściwe wypełnianie funkcji wychowawczo-opiekuńczych przez świetlicę szkolną w szerokim tego słowa rozumieniu.**

## I. UWARUNKOWANIA PRAWNE FUNKCJONOWANIA ŚWIETLIC SZKOLNYCH

Przed przedstawieniem danych i wniosków warto przybliżyć podstawowe zasady prawne działania świetlic w szkole podstawowej i gimnazjum oraz w szkołach specjalnych. Zostały one m. in. określone w nowelizacji ustawy o systemie oświaty z 4 czerwca 2014 r. (Dz. U. z 2014 r. poz. 642).

**Art. 67 ust. 3** ww. ustawy wprowadza obowiązek zapewnienia zajęć świetlicowych dla uczniów, którzy:

- ✓ pozostają pod opieką szkoły po zakończeniu zajęć lekcyjnych;
- ✓ oczekują na odebranie przez rodziców;
- ✓ oczekują na dowóz organizowany przez gminę;
- ✓ korzystają z wydłużonej opieki szkolnej z powodu innych niż ww. okoliczności.

Opieką świetlicową można także objąć uczniów, którzy:

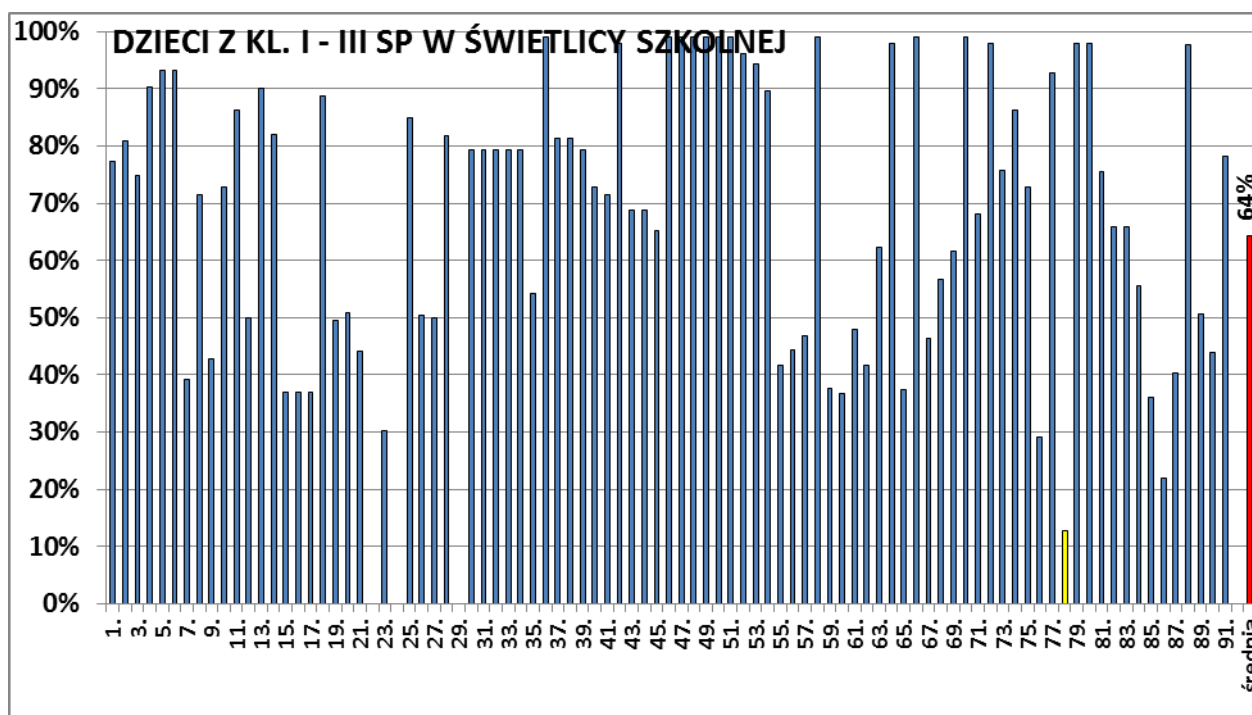
- ✓ nie uczęszczają na zajęcia religii i etyki;
- ✓ nie uczestniczą z powodu zwolnienia w zajęciach wychowania fizycznego.

**Art. 67 ust. 4** ww. ustawy stanowi, iż na zajęciach świetlicowych:

- ✓ **nie może pozostawać więcej niż 25 uczniów pod opieką jednego nauczyciela;**
- ✓ **w przypadku szkół specjalnych oraz oddziałów integracyjnych i specjalnych** zorganizowanych w szkołach ogólnodostępnych liczba uczniów na zajęciach świetlicowych pozostających pod opieką jednego nauczyciela odpowiada liczbie uczniów wymaganej dla oddziału specjalnego lub integracyjnego, tj. zgodnie z rozporządzeniem MEN z 21 maja 2001 r. w sprawie ramowych statutów publicznego przedszkola oraz publicznych szkół.

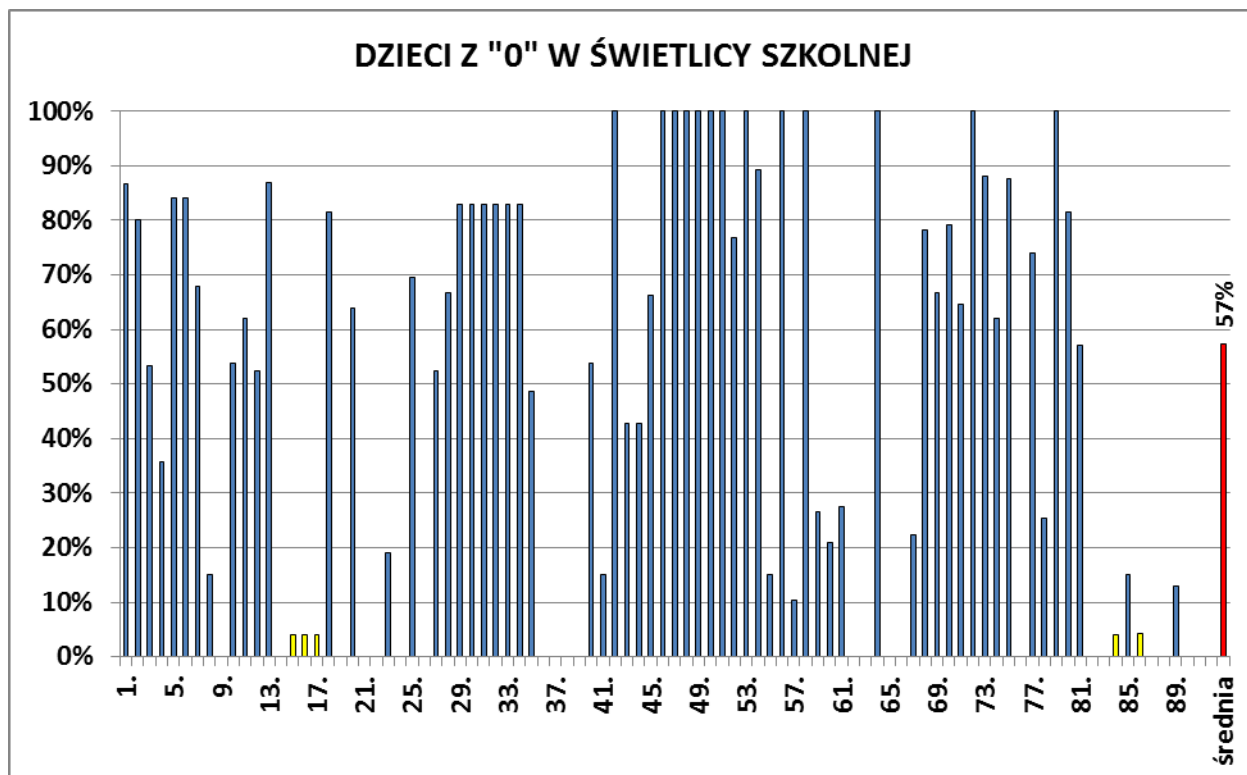
## II. ANALIZA DANYCH

### 1. DZIECI W ŚWIETLICY SZKOLNEJ

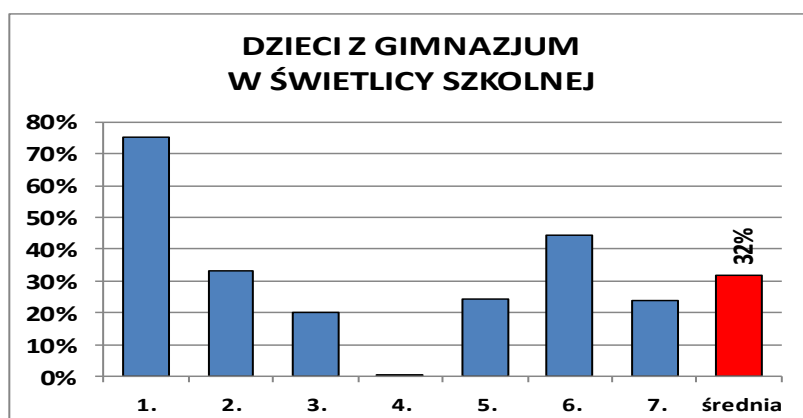


Powyższy diagram słupkowy ilustruje, **jaki procent uczniów klas I – III szkół podstawowych stanowią dzieci z tego przedziału wiekowego uczęszczające do świetlicy szkolnej.** Najmniejszą wartością jest 13% (dotyczy to tylko jednej szkoły), a największą 99%, zaś **średnia dla wszystkich placówek kształtuje się na poziomie 64%.** Oznacza to, że **średnio dla 64% uczniów badanych klas I – III szkoła powinna zapewnić odpowiednią liczbę etatów wychowawców świetlicy i pomieszczeń.**

Na podstawie poniższego diagramu słupkowego możemy odczytać, **jaki procent dzieci oddziałów przedszkolnych stanowią dzieci z tego przedziału wiekowego uczęszczające do świetlicy szkolnej**. Najmniejszą wartością jest 4% (dotyczy to pięciu szkół), a największą 100%, zaś **średnia dla wszystkich placówek kształtuje się na poziomie 57%**. Oznacza to, że średnio dla 57% dzieci z badanych oddziałów przedszkolnych szkoła powinna zapewnić zajęcia świetlicowe, właściwą liczbę etatów wychowawców świetlicy i pomieszczeń.



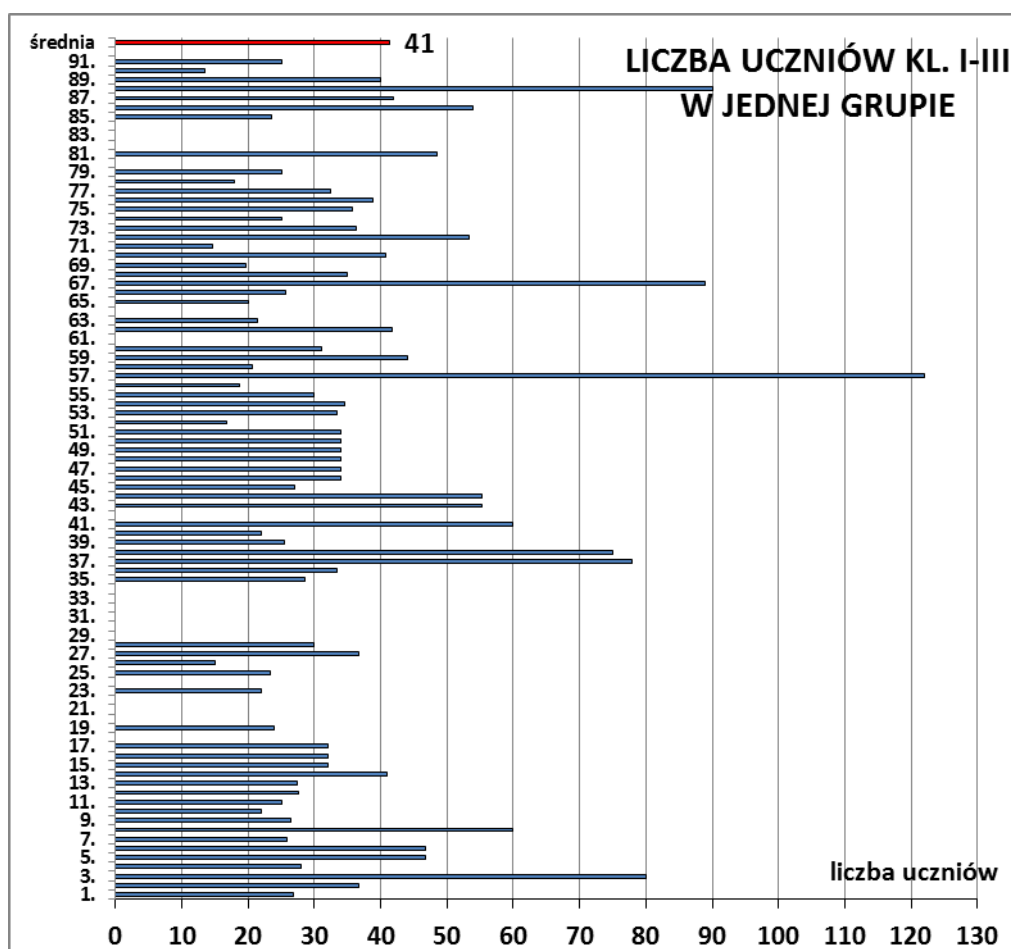
Chociaż nowelizowana 4 czerwca 2014 r. ustawa o systemie oświaty nie ogranicza obowiązku zapewnienia zajęć świetlicowych do klas I – III i oddziałów przedszkolnych, to **zaledwie 18% ankietowanych szkół organizuje takie zajęcia dla pozostałych uczniów szkoły podstawowej, czyli klas IV – VI** (głównie klas IV i starszych w przypadku dowozu).



Uczniowie gimnazjum, najczęściej oczekujący na transport – dowóz do miejsc zamieszkania, korzystają z opieki świetlicowej zaledwie w 7% ankietowanych placówek.

Jak wynika z powyższego diagramu, rozpiętość korzystania z zajęć w świetlicy szkolnej wyrażona w procentach waha się od 1 do 75%, średnia wynosi 32%. Placówki, które realizują obowiązek zapewnienia zajęć świetlicowych dla uczniów, którzy oczekują na dowóz organizowany przez gminę borykają się nie tylko z brakiem pomieszczeń świetlicowych ale również bardzo dużym zróżnicowaniem wieku uczniów przebywających w jednej sali.

## 2. LICZBA UCZNIÓW W GRUPIE ŚWIETLICOWEJ



Zastanawiająca jest liczba uczniów w jednej grupie świetlicowej. Wśród badanych szkół istnieją placówki, gdzie do jednej grupy zapisano ponad 70 uczniów klas I – III, maximum 122 dzieci. Są też szkoły (zaledwie 21% ankietowanych placówek), w których grupy liczą 25 i mniej uczniów. Średnio w ankietowanych szkołach do jednej grupy zapisano 41 osób.

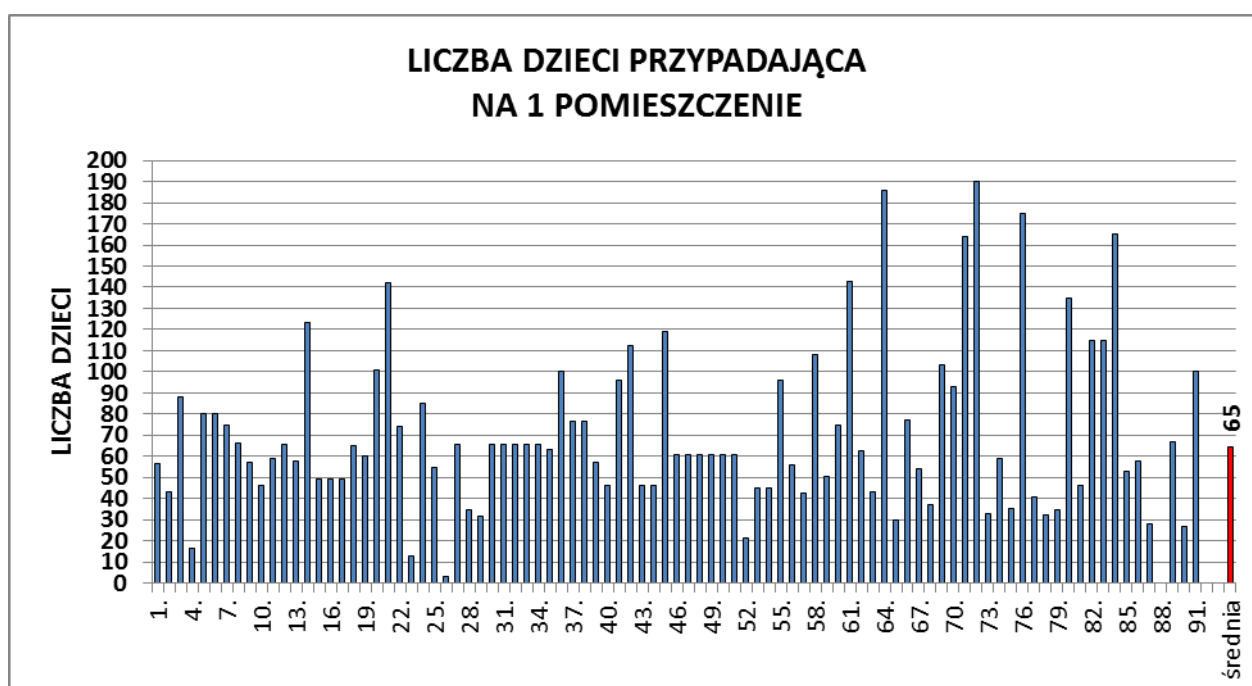
Czy w ten sposób próbuje się uniknąć przestrzegania zapisów prawnych dotyczących pozostawiania pod opieką jednego nauczyciela co najwyżej 25 uczniów?

**Niepokojący jest też fakt przebywania w świetlicy dzieci, które formalnie nie są zapisane do żadnej z grup.** Wtedy wzrasta nie tylko liczebność uczniów w świetlicy, ale pojawiają się problemy znacznego zróżnicowania wiekowego dzieci, opieki nad dziećmi niepełnosprawnymi, częstego (trudnego do monitorowania) przemieszczenia się dzieci oczekujących na zajęcia dodatkowe, przyjscie rodzica itp.

### 3. LICZBA POMIESZCZEŃ ŚWIETLICY

		LICZBA POMIESZCZEŃ ŚWIETLICY								
		1	2	3	4	5	6	7	8	9
procent ankietyowanych szkół		23%	37%	19%	11%	7%	1%	1%	-	1%

Tabela wskazuje, że **60% badanych szkół dysponuje co najwyżej dwoma pomieszczeniami świetlicowymi.** Ankietowani wskazują, iż zdarza się, gdy szkoła ma tylko jedno pomieszczenie (23%), to pełni ono również funkcję stołówki.

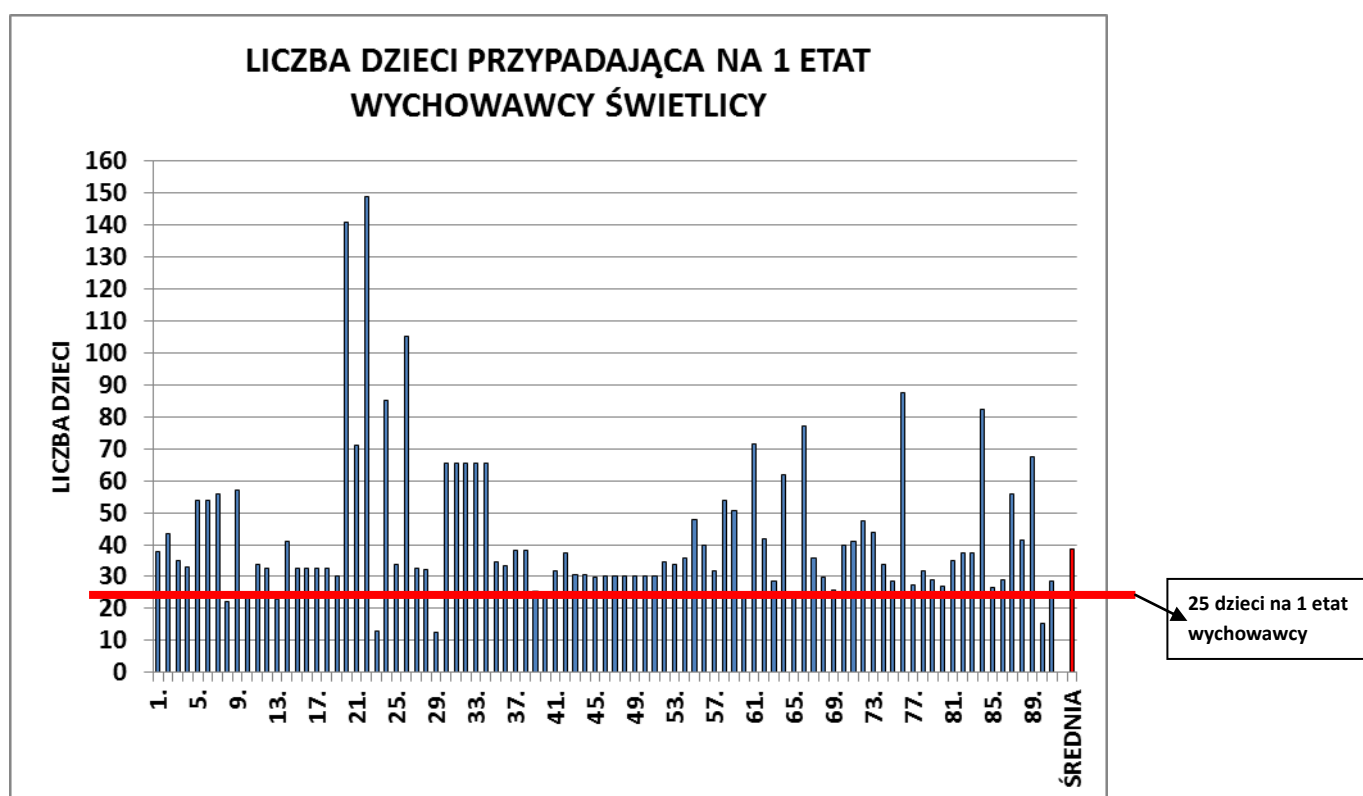


Liczba dzieci przebywająca w jednym pomieszczeniu jest bardzo zróżnicowana, średnia kształtuje się na poziomie 65 uczniów. Nawet, jeśli przyjąć, że z całą pewnością nie przebywa jednocześnie taka liczba dzieci przez cały czas funkcjonowania świetlicy, to są takie „newralgiczne” godziny przed rozpoczęciem zajęć do godz. 8:00 (najczęściej) i w godz. ok. 13:00 – 15:00 o bardzo wysokim wskaźniku obecności dzieci w świetlicy szkolnej.

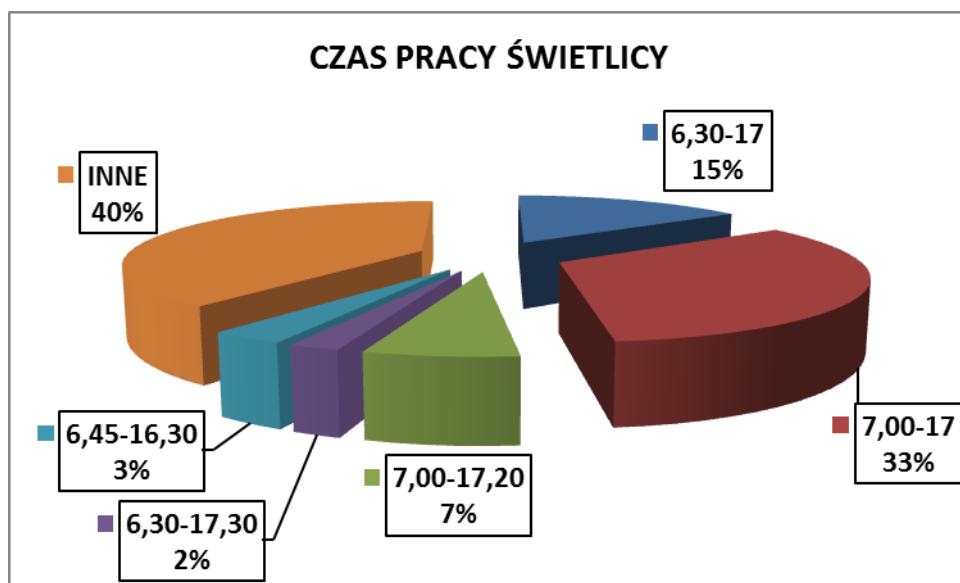
Wychowawcy alarmują o zagrożeniu bezpieczeństwa przebywania tak dużej liczby dzieci w jednym pomieszczeniu.

#### 4. WYCHOWAWCY ŚWIETLICY W UJĘCIU STATYSTYCZNYM

Zaledwie 11% ankietowanych szkół spełnia ustawy warunek pozostawiania pod opieką jednego nauczyciela nie więcej niż 25 dzieci. Średnia dla tych placówek – 39 uczniów przypada na 1 etat wychowawcy świetlicy.



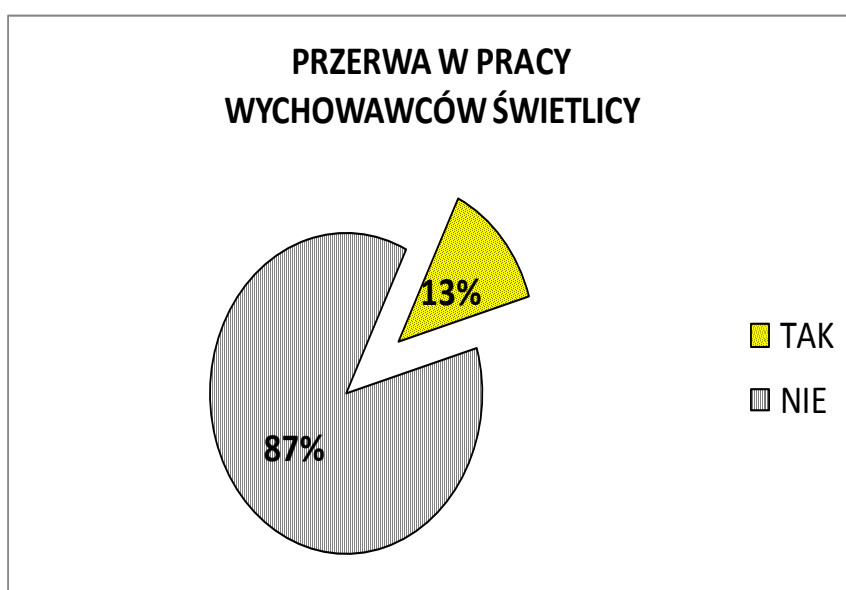
## 5. CZAS PRACY ŚWIETLICY



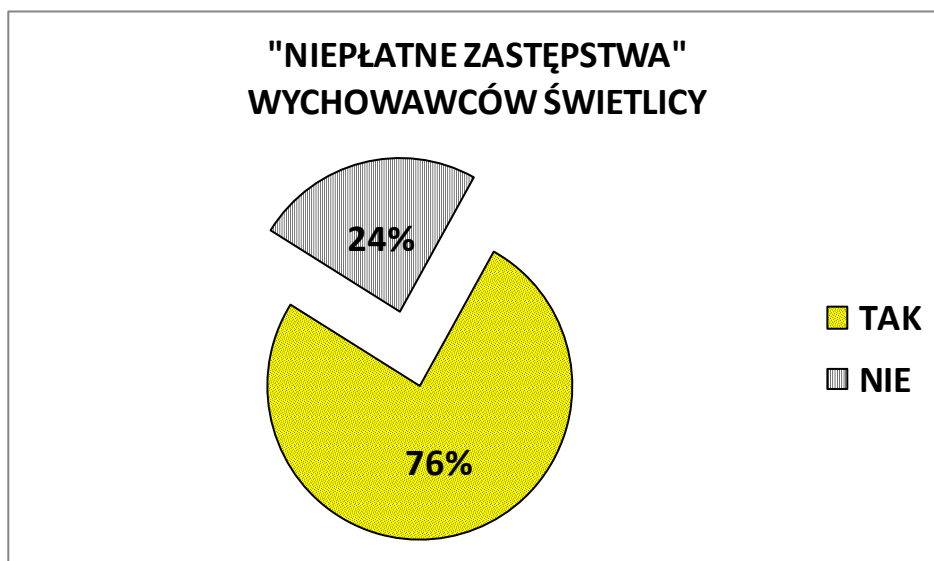
Najczęściej świetlica jest czynna w godz. 6:30 – 17:00. Łącznie 48% placówek pracuje w tych godzinach. Zdarza się, że wychowawca pracuje od 6:30 do 8:00, następnie korzysta z ok. 4 godziny przerwy i kontynuuje pracę do ok. godz. 16:00. Musi więc być w pracy lub w gotowości do pracy przez ok. 9,5 godziny.

## 6. INNE PROBLEMY ŚWIETLICY

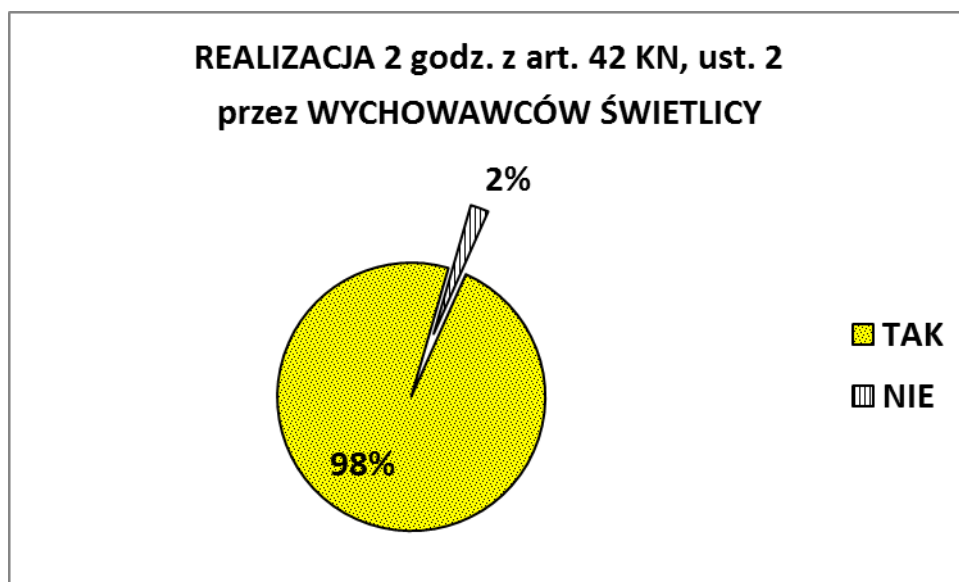
Zaledwie 13% wychowawców ma przerwę w pracy, najczęściej wtedy wydłuża się tygodniowe pensum tego nauczyciela o sumę czasu przerw, są to tzw. „okienka”. Ilustracją tej sytuacji jest diagram kołowy.



Niemal codzienną praktyką w pracy wychowawców świetlicy są tzw. **niepłatne zastępstwa** w klasach lub opieka nad całymi klasami sprowadzanymi do świetlicy. Dzieje się to **w 76% ankietowanych szkół**. Sytuację przedstawia poniższy diagram kołowy.



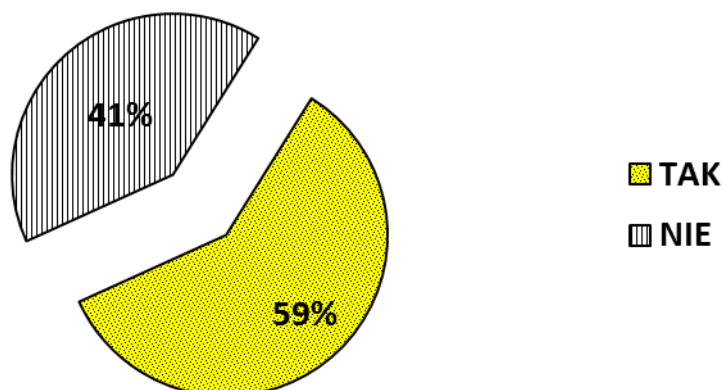
Ankiety potwierdziły realizację 2 godzin z art. 42, ust. 2 Karty nauczyciela przez wychowawców świetlicy **w 98% ankietowanych szkół** (poniższy diagram kołowy).



Prawie w **60%** (dokładnie w 59%) **szkół nauczyciele zatrudnieni poza świetlicą przeprowadzają zajęcia opiekuńczo-wychowawcze w ramach art. 42, ust. 2 KN**, o czym świadczy poniższy diagram kołowy.



**REALIZACJA 2 godz. z art. 42 KN, ust. 2  
w ŚWIELICY przez innych NAUCZYCIELI**

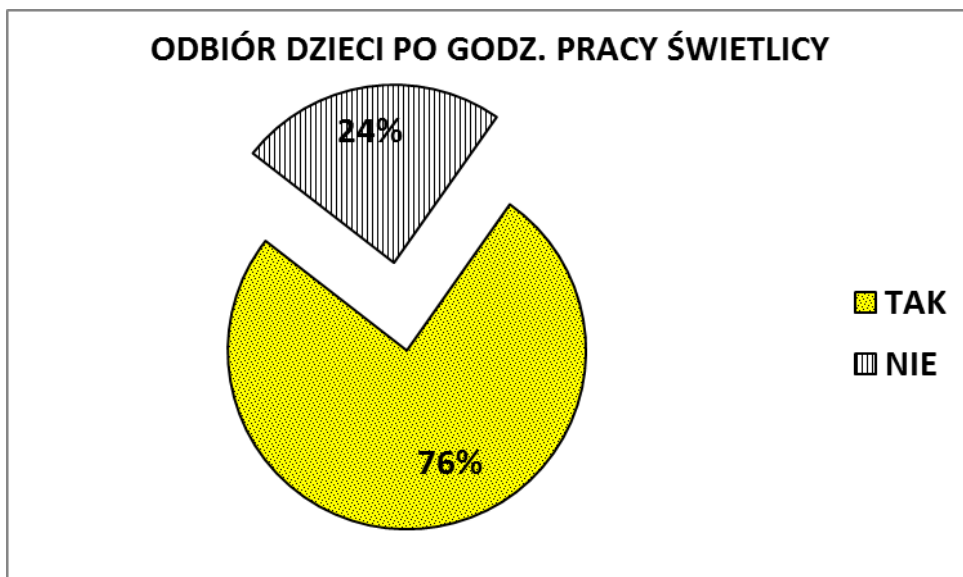


**W 76% ankietowanych szkół dzieci są odbierane po czasie funkcjonowania świetlicy** (ilustruje poniższy diagram). Nauczyciele stosują wtedy procedury obowiązujące w placówce, takie jak:

- ✓ wykonują telefony do upoważnionych do odbierania dzieci osób,
- ✓ przeprowadzają rozmowy z rodzicami (pedagogizacja rodziców),
- ✓ czekają z dzieckiem na rodzica (najczęściej),
- ✓ odprowadzają dziecko do domu,
- ✓ wzywają rodzica na rozmowę z psychologiem szkolnym,
- ✓ informują o zaistniałej sytuacji lidera czy kierownika świetlicy i dyrektora szkoły,
- ✓ pozostawiają na prośbę rodzica pod opieką pracowników obsługi (incydentalne przypadki).

Wychowawcy w ankietowanych szkołach nie korzystali z najbardziej drastycznych form postępowania, czyli wzywania policji.

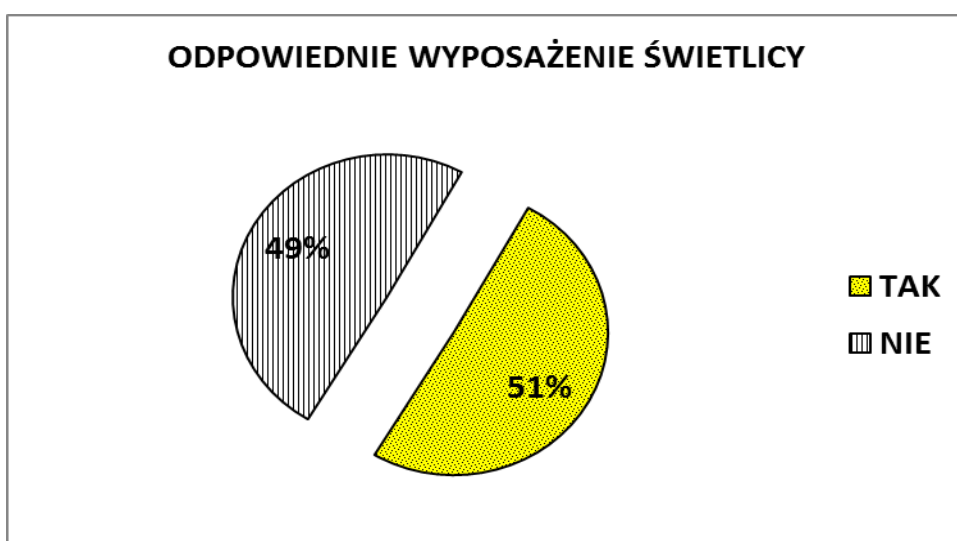
**Innym problemem jest pozostawianie dzieci bez opieki oczekujących przed rozpoczęciem funkcjonowania świetlicy.**



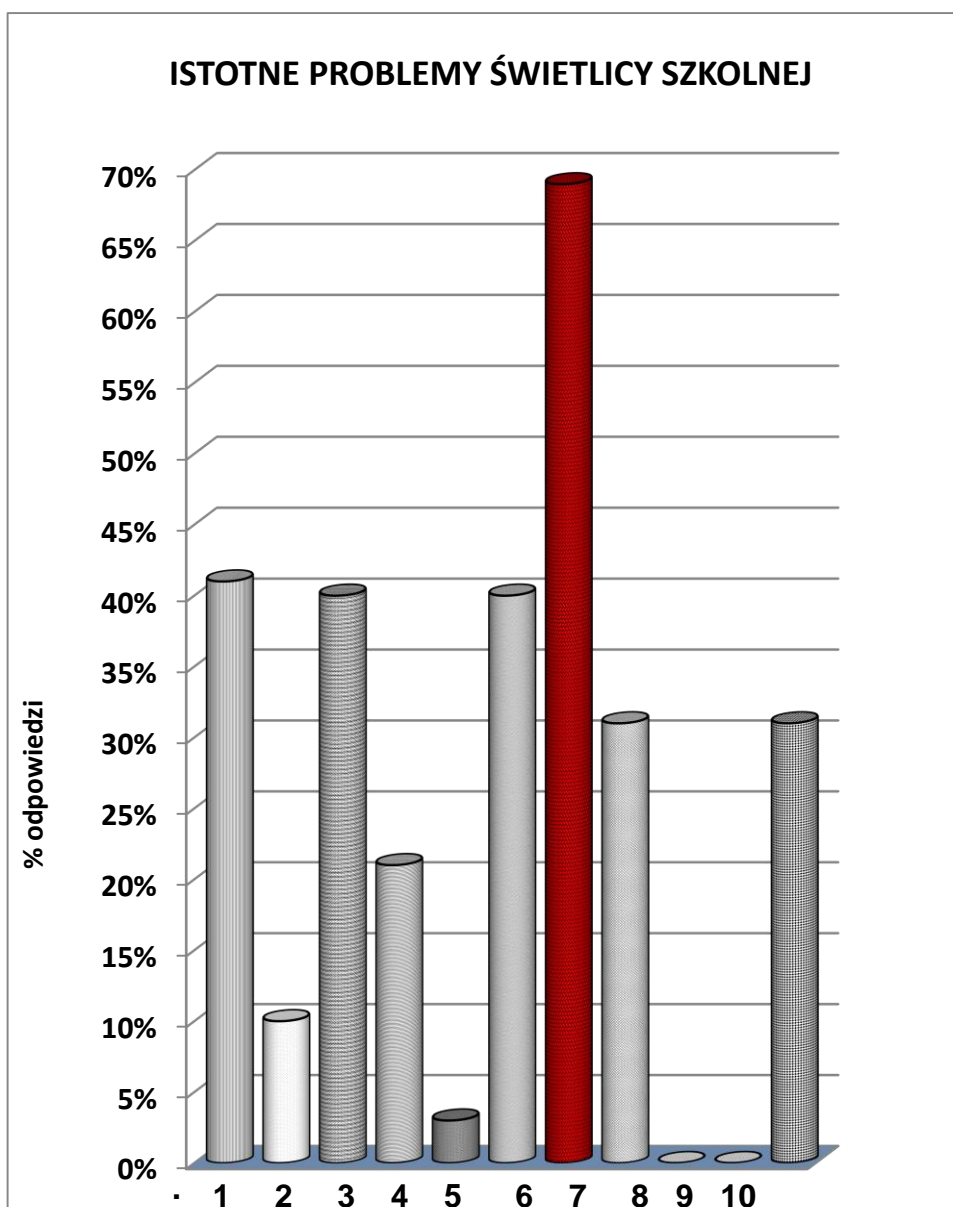
Połowa ankietyowanych szkół (51%) określa wyposażenie świetlicy, jako odpowiednie. Jednocześnie druga połowa (49%) wskazuje na znaczne braki w tym zakresie.

Zakup pomocy dydaktycznych dokonuje się ze środków finansowych:

- ✓ rodziców dzieci przebywających w świetlicy (dobrowolne wpłaty rodziców),
- ✓ rady rodziców,
- ✓ szkoły,
- ✓ organów prowadzących szkołę,
- ✓ wychowawców świetlicy (prywatne środki).



## 7. ISTOTNE PROBLEMY ŚWIETLICY SZKOLNEJ



- 1 – wyposażenie świetlicy, 2 - realizacja planu pracy świetlicy.  
3 - odbiór dzieci po czasie pracy świetlicy, 4 - warunki dla uczniów niepełnosprawnych,  
5 - kwalifikacje, awans zawodowy i doskonalenie zawodowe,  
6 - czas pracy wychowawcy, 7 - **warunki pracy, w tym powierzchnia na ucznia,**  
8 - zastępstwa doraźne, 9 - współpraca z biblioteką, stołówką,  
10 - współpraca z policją i strażą miejską, 11 – inne.

Na podstawie powyższego diagramu można stwierdzić, że:

- ✓ **największym problemem dla wychowawców świetlicy są warunki pracy, w tym nadmierna liczba uczniów przebywających w jednym pomieszczeniu – wskazuje 69% ankietowanych,**
- ✓ **41% szkół wskazuje jako drugi problem – braki w wyposażeniu świetlicy,**
- ✓ **dla 40% ankietowanych problemem jest czas pracy wychowawców świetlicy i odbiór dzieci przez rodziców/opiekunów po czasie funkcjonowania świetlicy,**
- ✓ **31% ankietowanych wskazuje problem niepłatnych zastępstw doraźnych**
- ✓ **21% wychowawców wskazuje problem odpowiednich warunków świetlicowych dla uczniów niepełnosprawnych, w tym realizacji art. 67 ust. 4 UoSO,**
- ✓ **10% nauczycieli widzi problem z realizacją planu pracy świetlicy,**
- ✓ **nie ma problemu w szkole ze współpracą z biblioteką i policją,**
- ✓ **31% wychowawców wskazuje inne problemy takie, jak:**
  - konieczność dokonywania zakupu pomocy dydaktycznych przez nauczycieli,
  - obecność dzieci w świetlicy o dużej rozpiętości wiekowej (SP, gimnazjum, LO),
  - brak jasnych kryteriów przyjmowania dzieci do świetlicy,
  - brak specjalistów do opieki nad dziećmi niepełnosprawnymi,
  - brak wydzielonego terenu przy szkole na potrzeby świetlicy.

### **III. Podsumowanie**

Odpowiadając na podstawowe pytanie postawione w tytule konferencji wyniki badania ankietowego pokazują, że (niestety) często świetlica szkolna mniej jest miejscem opieki i wychowania, bardziej przechowania dzieci. Zbyt często naruszane są regulacje prawne. Nie godząc się z opiniami, iż świetlica jest najsłabszym ogniwem szkoły w zakresie sprawowania funkcji wychowawczo-opiekuńczych czy zapewnienia warunków bezpiecznego rozwoju dziecka, oczekujemy, że przyjęte wnioski pokonferencyjne, wystąpienia do władz oświatowych (MEN, kuratorium, organów prowadzących), nie pozostaną bez reakcji, poprawią sytuację świetlic szkolnych.

*Opracowanie: Anna Kocik - we współpracy z Wojciechem Książkiem - Sekcja Oświaty i Wychowania NSZZ „Solidarność” Regionu Gdańskiego, maj 2015 r.*